



Europäische Union. Europäischer  
Fonds für regionale Entwicklung.  
Evropská unie. Evropský fond pro  
regionální rozvoj.



# Průzkumy skrytého potenciálu historické výmalby - inovativní technologie na příkladu objektu Fara Krásná

## DOKUMENTACE RESTAURÁTORSKÉHO PRŮZKUMU

### MALÍŘSKÁ VÝZDOBA VYBRANÝCH MÍSTNOSTÍ FARY V OBCI KRÁSNÁ



Daniel Zillich, DiS.- držitel licence č: 7.119/96

MgA. Marián Grančák

**Název projektu: Společně k minulosti a do budoucnosti Pěnčín/Oybin**

**Projektitel: Gemeinsam in die Vergangenheit und Zukunft Pěnčín/Oybin**

**Reg. Číslo: ERN-1068 -03.06.2021**

Tento projekt je podpořen Evropskou unií z prostředků Evropského fondu pro regionální rozvoj z Programu spolupráce na podporu přeshraniční spolupráce mezi Českou republikou a Svobodným státem Sasko 2014-2020.

Das Projekt wurde von der Europäischen Union aus Mitteln des Europäischen Fonds für regionale Entwicklung mit dem Kooperationsprogramm zur Förderung der grenzübergreifenden Zusammenarbeit zwischen dem Freistaat Sachsen und der Tschechischen Republik 2014-2020 gefördert.

## 1 ZÁKLADNÍ ÚDAJE O DÍLE

---

- LOKALIZACE PAMÁTKY

**Kraj:** Liberecký kraj

**Okres:** Jablonec nad Nisou

**Obec:** Pěnčín

**Část obce:** Krásná

**Katastrální území:** Jistebsko

**Adresa:** č.p.19

**Objekt:** fara

- ÚDAJE O PAMÁTCE

**Předmět průzkumu:** nástěnná malířská výzdoba vybraných místností fary

**Klasifikace památky:** KP ČR

**Rejstříkové číslo objektu v ÚSKP:** 24245/5-85

**Sloh a datace objektu:** Nejstarší vrstva neznámé, pravděpodobně 2. polovina 18. století. Mladší vrstvy pochází po stavebné úpravě ve 2. polovině 19. století.

**Autor výmaleb:** neznámý, nesignováno

- ÚDAJE O AKCI

**Vlastník a objednavatel:**

**Termín provedení průzkumu:** 22. 10. 2021

**Průzkum prováděl:** Daniel Zillich, DiS, MgA. Marián Grančák

**Chemicko-technologický průzkum:** neproveden

- ÚDAJE O DOKUMENTACI RESTAURÁTORSKÉHO PRŮZKUMU

**Dokumentaci vyhotovil:** MgA. Marián Grančák

**Počet vyhodnocených sond:** 20

**Počet stran dokumentace:** 47

**Počet vyobrazení:** 31

**Fotografie pořídil:** MgA. Marián Grančák

**Místa uložení dokumentace:** – osobní archiv Daniel Zillich, DiS

## Obsah

1	Základní údaje o díle.....	2
2	Úvod .....	4
3	Průzkum díla .....	7
3.1	Stručný popis objektu a díla .....	7
3.2	Restaurátorský průzkum .....	7
3.2.1	Cíle a metody průzkumu.....	7
3.2.2	Vizuální průzkum v rozptýleném denním světle .....	7
3.3	Perkusní průzkum.....	7
3.4	Sondážní průzkum .....	8
4	Třídník poškození.....	35
5	Vyhodnocení průzkumu .....	38
5.1	Nejstarší omítkový systém .....	38
5.2	Barevné a podkladové vrstvy .....	38
6	Návrh koncepce dalších prací.....	39
6.1	Návrh na prezentaci .....	39
6.2	Návrh restaurátorských prací .....	40
7	Obrazová dokumentace .....	42

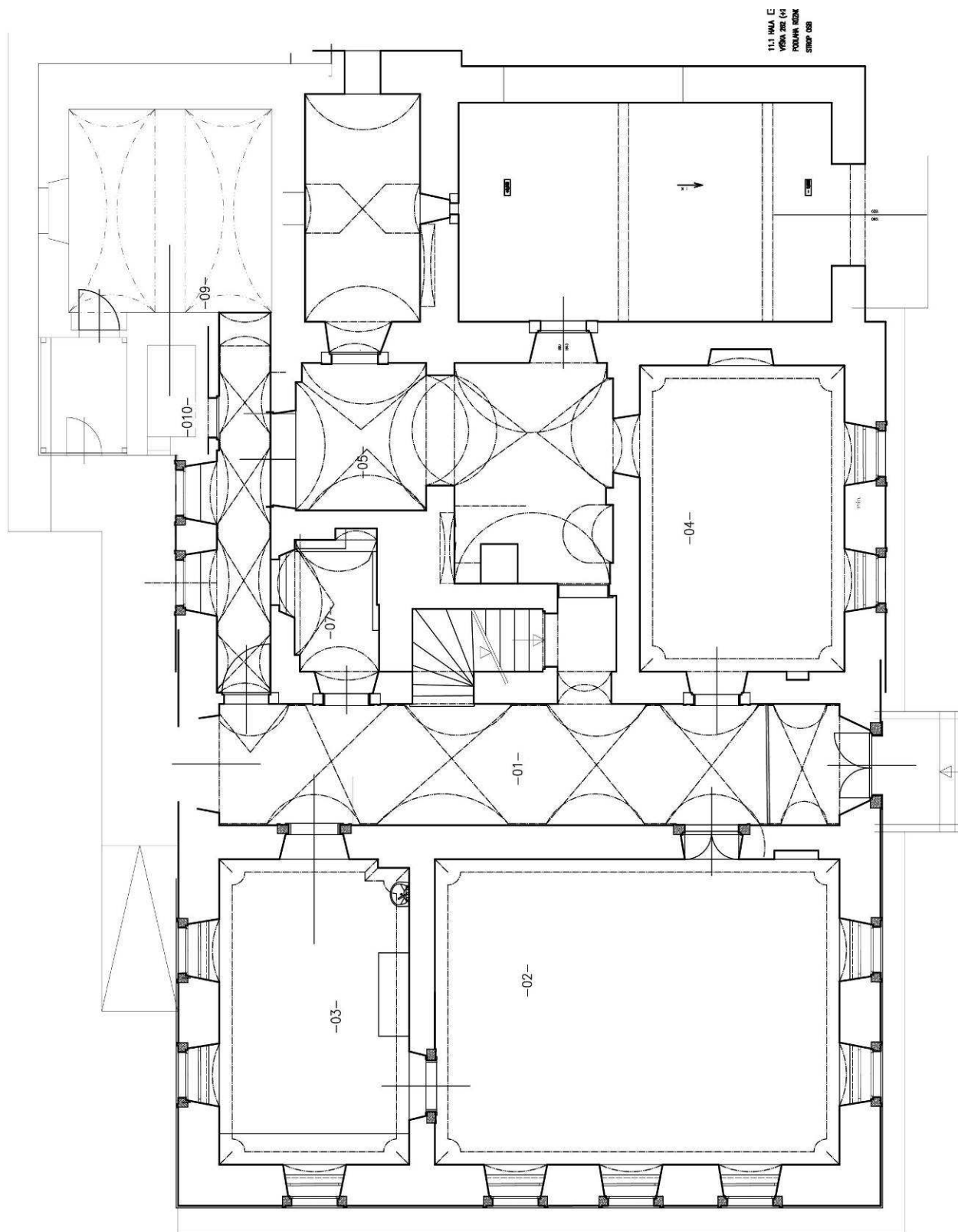
## 2 ÚVOD

---

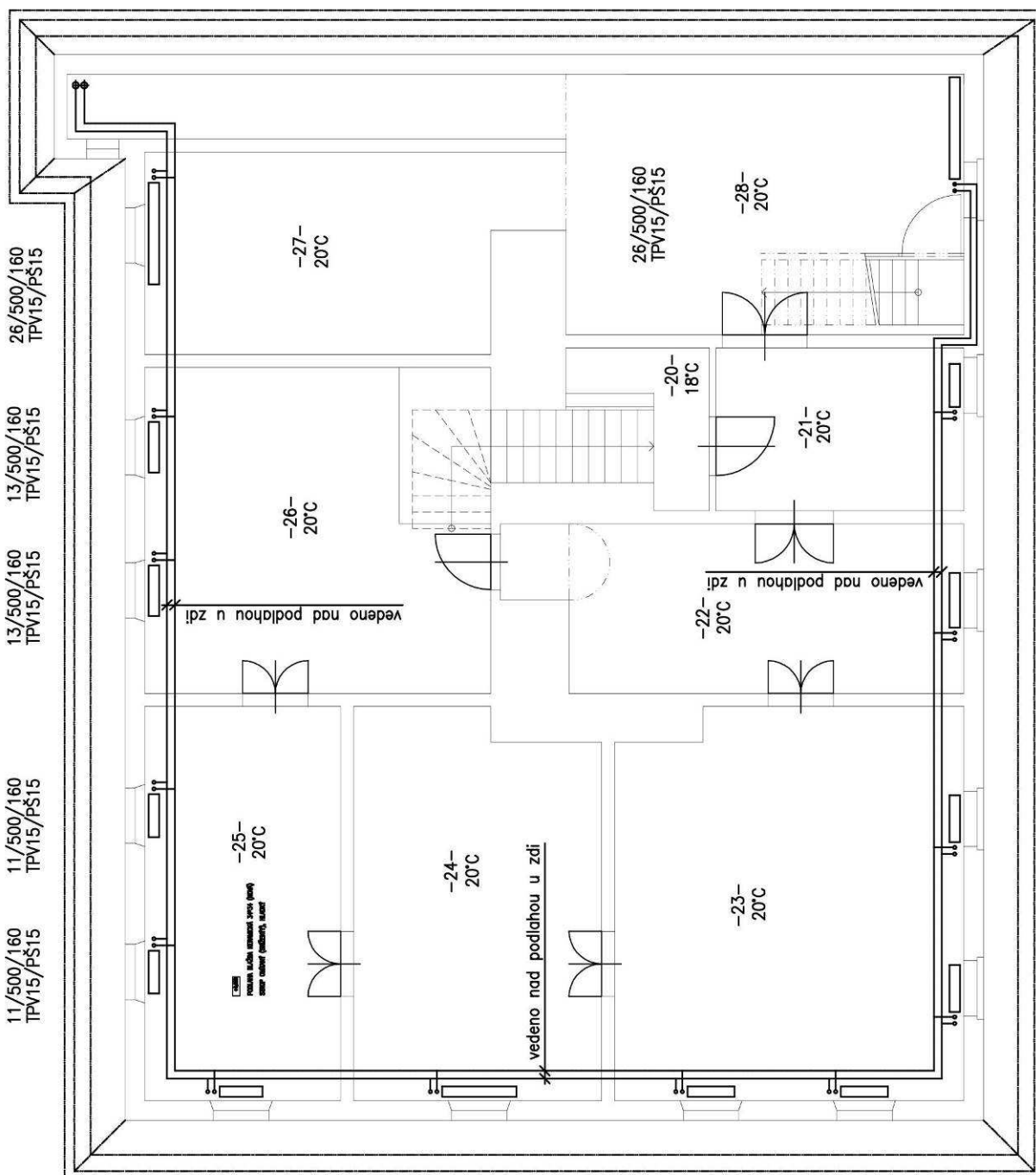
Předmětem této dokumentace je podrobný restaurátorský průzkum interiérové malířské výzdoby v prostorech fary v části obce Krásná. Konkrétně se jedná o místnosti 01, 02, 03, v prvním nadzemním podlaží a 20, 21, 22, 23, 24, 25, 26 v druhém nadzemním podlaží vyznačených na obrázku číslo 1 a 2. Průzkum byl proveden na základě celkové prohlídky interiéru konané dne 22. 10. 2021, na základě čehož byl také vyhotoven návrh restaurátorského záměru.

Nástěnná výmalba pokrývá téměř většinu plochy stěn a stropů ve vybraných místnostech fary. V těchto prostorách se nacházejí malby šablonového dekoru pokrývající svíslé konstrukce stěn, stropů a v místnosti 26 na východní stěně byl nalezen fragment figury. Dle historického a sondážního průzkumu by malby mohly pocházet pravděpodobně z 60. let 18. století nebo 2. poloviny 19. století.

Průzkum je zaměřen na určení celkového stavu díla, na současnou míru a stav dochování jednotlivých nebo konkrétních vrstev výmalb místností. V rámci průzkumu budou definovány jednotlivé druhy poškození a jejich rozsah. Dále bude vyhotoven záměr komplexního restaurátorského zásahu týkající se všech místností včetně návrhu použitelných materiálů a postupů, které budou nezbytné k zajištění degradovaných částí. Součástí průzkumu bude i návrh koncepce a finální prezentace díla.



Obr. 1. První nadzemní podlaží (dále jen N.P.) fary.



Obr. 2. Druhé nadzemní podlaží (dále jen N.P.) fary.

## 3 PRŮZKUM DÍLA

---

### 3.1 STRUČNÝ POPIS OBJEKTU A DÍLA

Farní dům č.p. 19, pochází z druhé poloviny 18. století.<sup>1</sup> Výstavba fary pravděpodobně započala po zahájení stavby kostela sv. Josefa, který historici odhadují na rok 1750 nebo 1760.

Fara stojí přímo naproti kostelu. Jedná se o jednopatrovou budovu založenou na přibližně čtvercovém půdorysu. Místnost v přízemí, severně od vstupu do fary je klenutá a obsahuje dodnes dochované zbytky původní černé kuchyně. Roubené patro je zastřešené novou krytinou. V hlavním průčelí je pět okenních os, uprostřed vstup do klenuté chodby, jehož pískovcové ostění je původní. Fara obsahuje velké množství původních historických stavebních prvků.<sup>2</sup>

### 3.2 RESTAURÁTORSKÝ PRŮZKUM

#### 3.2.1 Cíle a metody průzkumu

Cílem restaurátorského průzkumu bylo pomocí invazivních a neinvazivních metod průzkumu zjištění stavu a rozsahu dochování jednotlivých vrstev nástěnné výzdoby místností v prvním a druhém nadzemním podlaží fary. Z neinvazivních metod byla využita vizuální metoda průzkumu v rozptýleném denním světle, dále byl z invazivních metod proveden sondážní průzkum mapující všechny vrstvy výmalby a následně sondážní průzkum mapující danou vrstvu výmalby. V rámci invazivního průzkumu nebyly odebrány vzorky pro chemicko-technologickou analýzu.

#### 3.2.2 Vizuální průzkum v rozptýleném denním světle

Při průzkumu v rozptýleném denním světle byl posouzen současný stav omítkových vrstev včetně povrchových úprav v oblasti stěn a stropů. Průzkum taktéž zahrnuje souhrn a popis nalezených poškození, které jsou detailněji charakterizovány v třídíku poškození a druhotných vrstev (kapitola 4). Vizuální průzkum je především zaměřen na interiérovou stávající výmalbu stěn a stropu z 20. a 21. století.

### 3.3 PERKUSNÍ PRŮZKUM

Perkusní průzkum neboli průzkum poklepem prokázal uvolnění omítkových a barevných vrstev převážně v oblasti prasklin a trhlin. Též byly zaznamenány lokální dutiny mezi mladší a starší omítkovou vrstvou.

---

<sup>1</sup> *Národní památkový ústav* [online]. [cit. 2021-11-03]. Dostupné z: <https://www.pamatkovykatalog.cz/fara-15013664>

<sup>2</sup> <https://genus.cz/regiony/jablonecko/podzimni-pout-na-krasne-zve-nejen-ke-kamnum-do-kittlova-domu-ale-i-do-vsech-pametihodnosti-kolem-n460761.htm>

### 3.4 SONDÁŽNÍ PRŮZKUM

Cílem sondážního průzkumu bylo definovat posloupnost jednotlivých omítkových, či barevných vrstev ve vybraných místnostech fary. Místa k vytvoření stratigrafických sond byla vytipována na základě provedeného vizuálního průzkumu v rozptýleném denním světle. V rámci sondážního průzkumu bylo vytvořeno 20 sond mapujících posloupnost jednotlivých úprav výzdoby interiéru, či konkrétní dochovanou výmalbu. Následně byly vytvořeny kontrolní sondy nacházející se na jižní straně místnosti, které však nejsou v dokumentaci zařazeny, jelikož se jednalo jen o duplikátní potvrzení vrstev.



# 1. Nadzemní podlaží

- **Místnost 01**

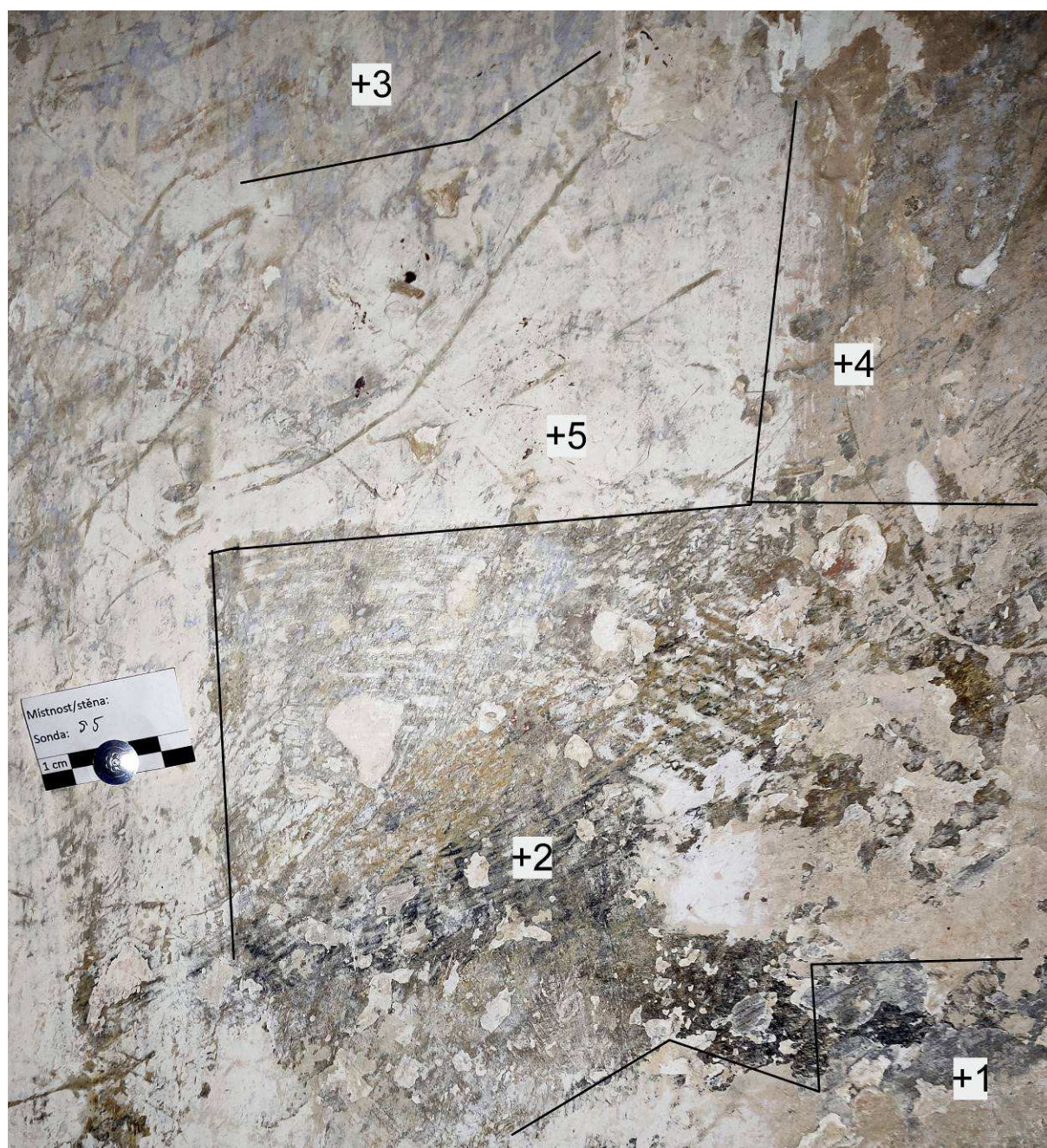
Místnost 01, tedy hlavní chodba spojující místnosti v prvním nadzemním podlaží fary nese několik barevných úprav. Strop je nově omítnut. Místnost je aktuálně malovaná bílým nátěrem, pod kterým se nachází několik vrstev výmalby.

<b>Stratigrafické sondy 1 a 2</b>
Umístění: S1 – východní stěna naproti schodišti S2 – schodiště

<b>Vrstva</b>	<b>Popis vrstvy</b>
01	Omítková vrstva (vápenná)
+1	Šedý sokl s okrově-šedou výmalbou stěn
+2	Tmavý sokl
+3-4	Okrová a modrá výmalba stěn
+5	Bílý nátěr
+6	Rostlinný motiv na schodišti provedený na bílé podmalbě s okrovým soklem.



Obr. 3. Sonda S1 mapující posloupnost vrstev v místnosti 01 (chodba).



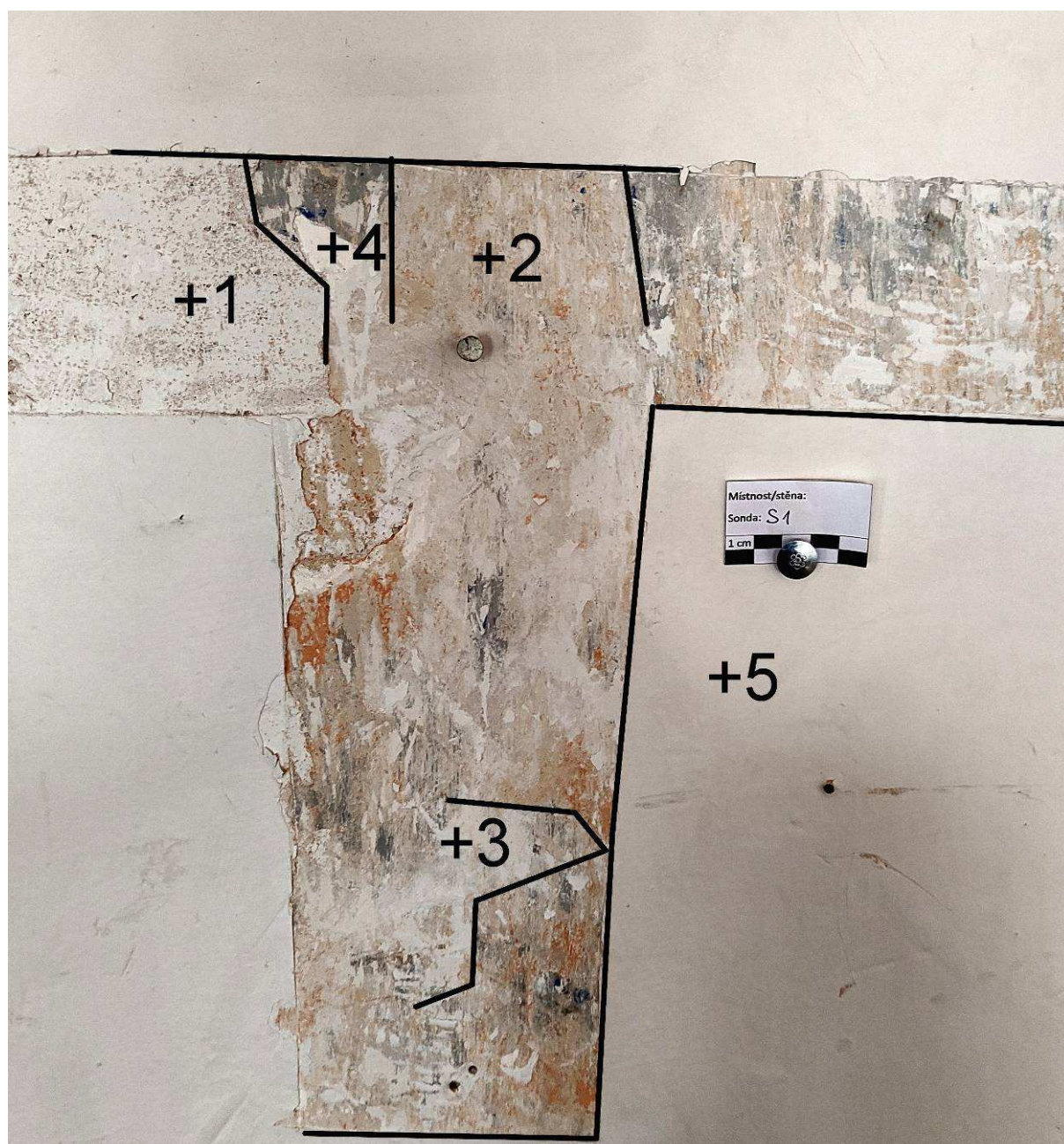
Obr. 4. Sonda S2 mapující posloupnost vrstev v místnosti 01 (chodba – nároží na schodiště).

- **Místnost 02**

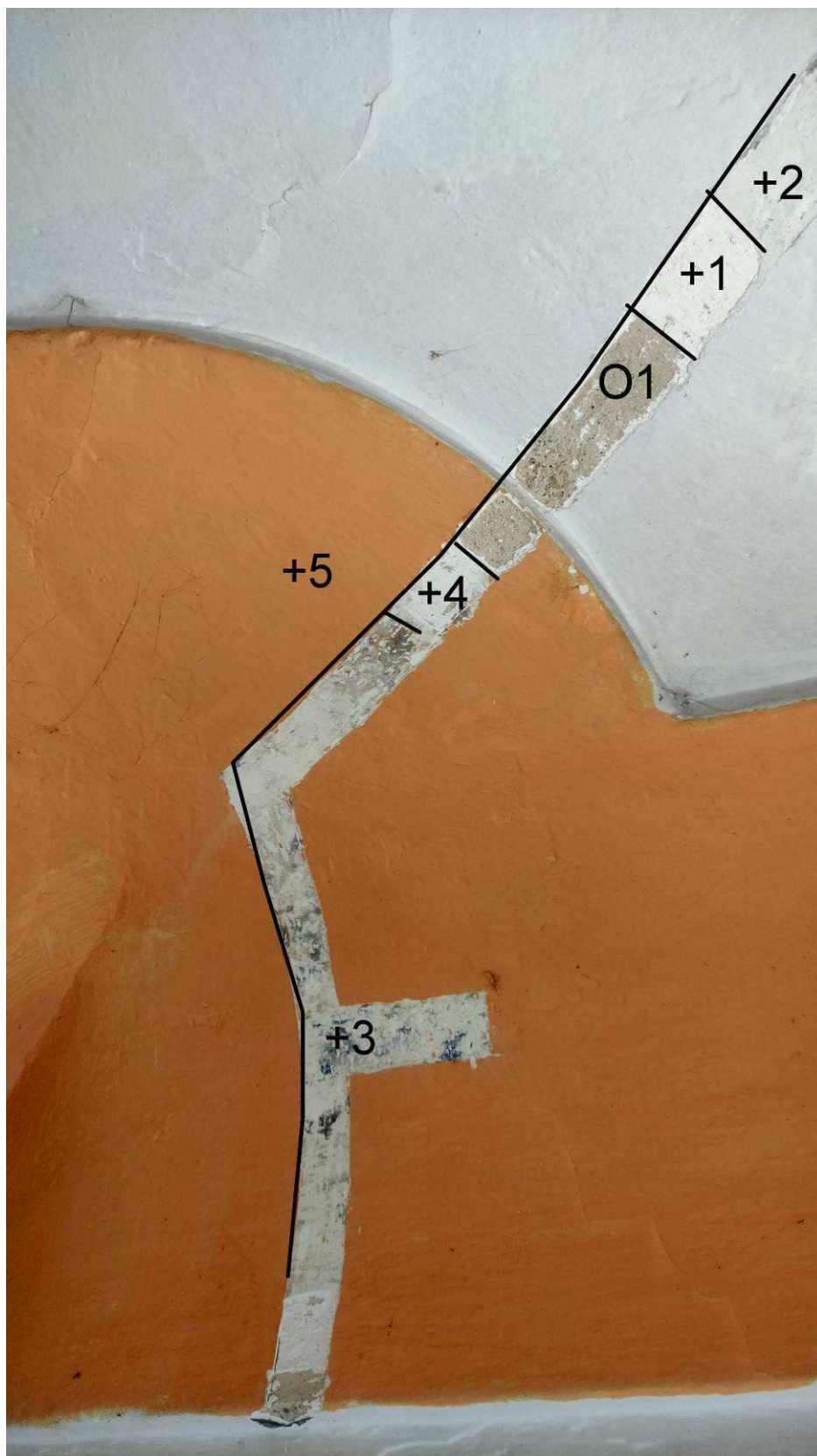
Místnost se nachází vlevo od vstupu do fary. Jedná se o největší místnost prvního podlaží na severovýchodním rohu budovy. Místnost je malovaná v bílé výmalbě stěn a stropu, kterou doplňuje okrový pás na fabionu a ve špaletách dveří a oken. Tato novodobá malířská úprava překrývá starší šablonovou malířskou úpravu.

<b>Stratigrafické sondy 3 a 4</b>
Umístění: S3 – severní stěna S4 – jihovýchodní kout fabionu a stropu

<b>Vrstva</b>	<b>Popis vrstvy – stěny</b>
O1	Omítková vrstva (vápenná)
+1	Bílý vápenný nátěr
+2	Okrově růžová výmalba
+3-4	Bílý nátěr, na kterém se nachází okrová výmalba stěn s modrou šablonou
+5	Bílé vápenné vrstvy
<b>Vrstva</b>	<b>Popis vrstvy – fabion a strop</b>
O1	Omítková vrstva (vápenná)
+1	Bílý vápenný nátěr
+2	Bílo šedý nátěr
+3	Fabion – Šedý nátěr (pravděpodobně fragmenty modré šablony na šedém podkladu dochovaných na fabionu) Strop – světle hnědý nátěr
+4	Bílo šedý nátěr
+5	Stávající okrový nátěr fabionu nebo bílý nátěr na stropu



Obr. 5. Sonda S3 mapující posloupnost vrstev v místnosti 02 na severní stěně



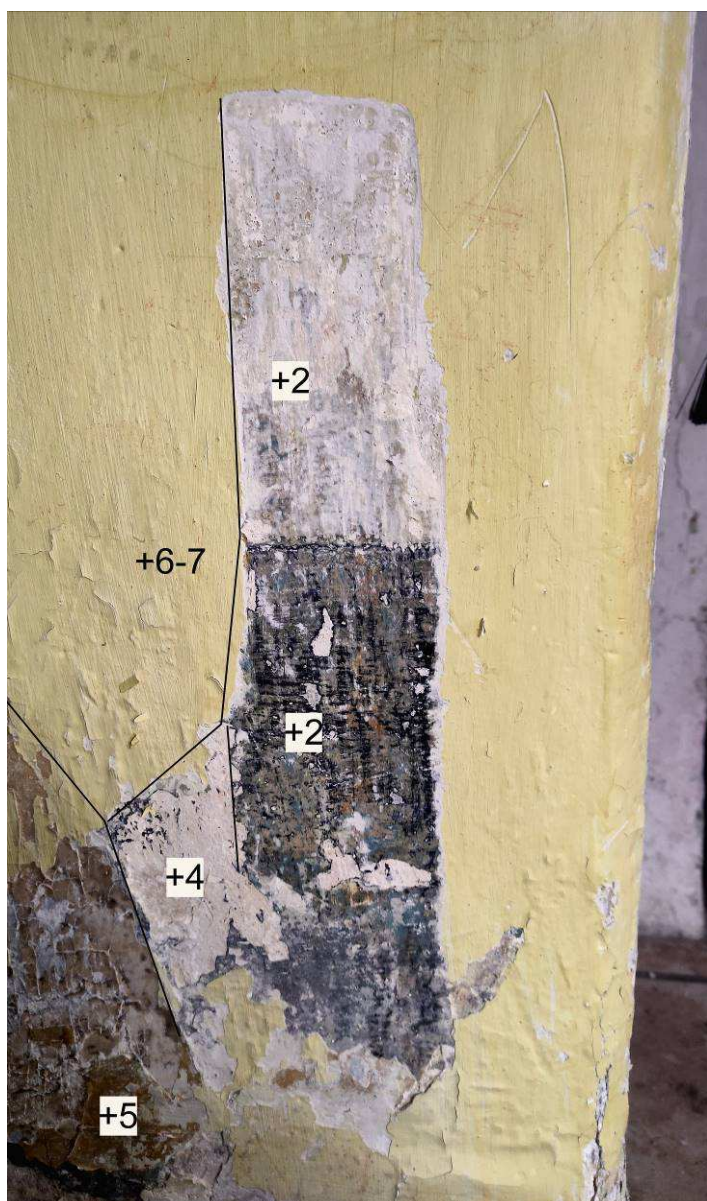
Obr. 6. Sonda S4 mapující posloupnost vrstev v místnosti 01 na fabionu a stropě.

- **Místnost 03**

Místnost (kuchyň) se nachází v jihovýchodním rohu budovy 1. N.P. Do místnosti se vchází vstupem na západní stěně z místnosti 01 (chodba) nebo vstupem skrz severní stěnu z místnosti 02. Místnost je malovaná v bílé výmalbě stěn a stropu, kterou doplňuje žlutý pás na fabionu a ve špaletách dveří a oken (stejně jako místnost 02). Tato novodobá malířská úprava překrývá starší šablonovou malířskou úpravu.

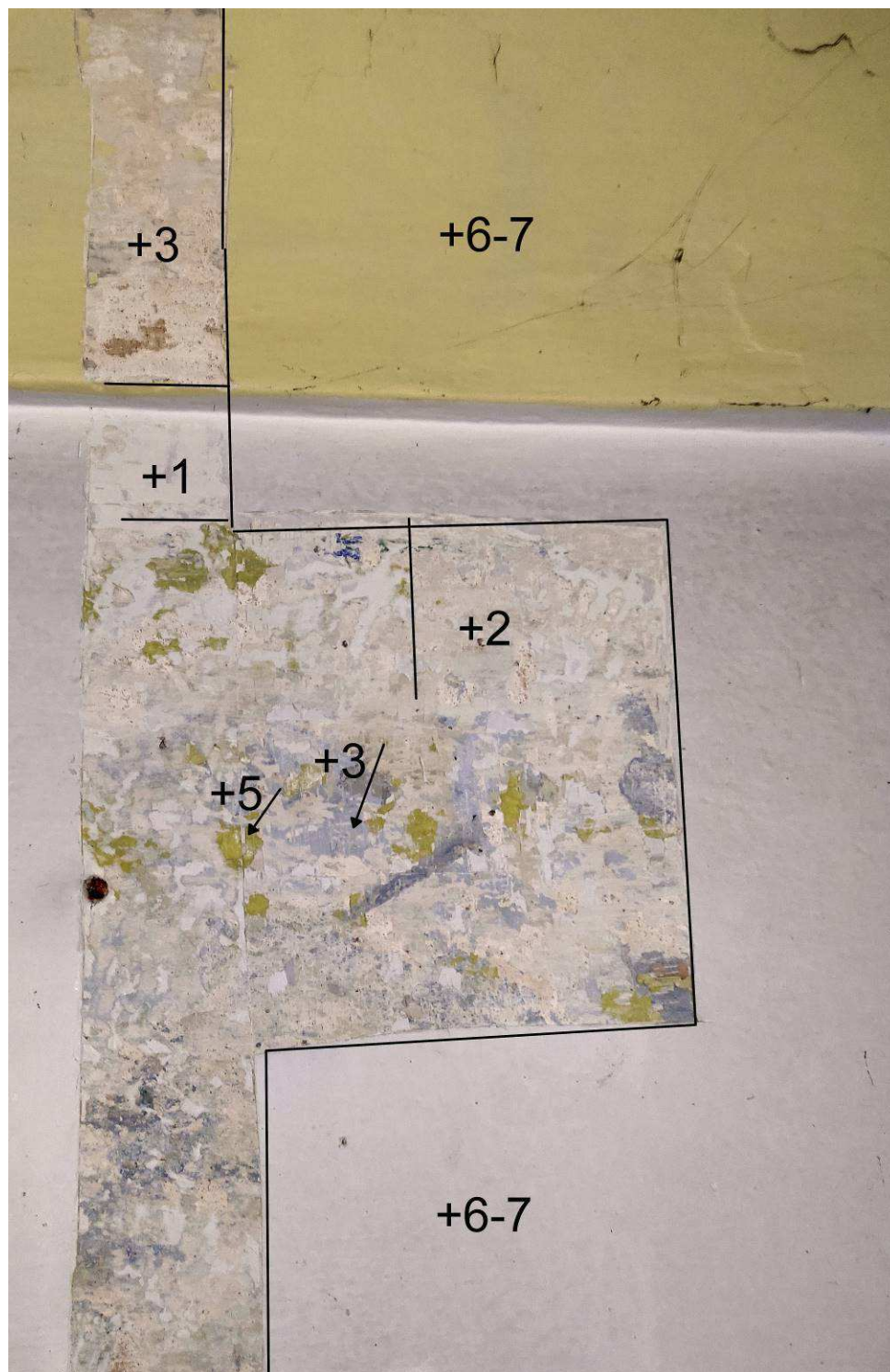
<b>Stratigrafické sondy 5 a 6</b>
Umístění: S5 – severní dveřní špaleta a její pravá strana S6 – východní stěna a fabion

<b>Vrstva</b>	<b>Popis vrstvy – stěny</b>
O1	Omítková vrstva (vápenná)
+1	Bílý vápenný nátěr
+2	Tmavomodrý sokl s šedou úpravou stěn
+3	Světle modrý nátěr pravděpodobně se světle modrou šablonou
+4	Bílé vápenné vrstvy
+5	Okrový nátěr
+6-7	Vápenné vrstvy s novodobou malířskou úpravou v bílé (stěny a strop), a žluté (špalety a fabion)
<b>Vrstva</b>	<b>Popis vrstvy – fabion a strop</b>
O1	Omítková vrstva (vápenná)
+1	Bílý vápenný nátěr
+2	Šedá úprava stěn, strop pravděpodobně bílý
+3	Fabion – světle modrý nátěr (pravděpodobně fragmenty modré šablony na šedém podkladu dochovaných na fabionu)      Strop – světle hnědý nátěr
+4	Bílé vápenné vrstvy
+5	Okrový nátěr
+6-7	Vápenné vrstvy s novodobou malířskou úpravou v bílé (stěny a strop) a žluté (špalety a fabion)



Obr. 7. Sonda S5 mapující posloupnost vrstev v místnosti 03 na severní dveřní špaletě a její pravé straně.





Obr. 8. Sonda S6 mapující posloupnost vrstev v místnosti 03 na východní stěně a fabionu.

- **Místnost 04**

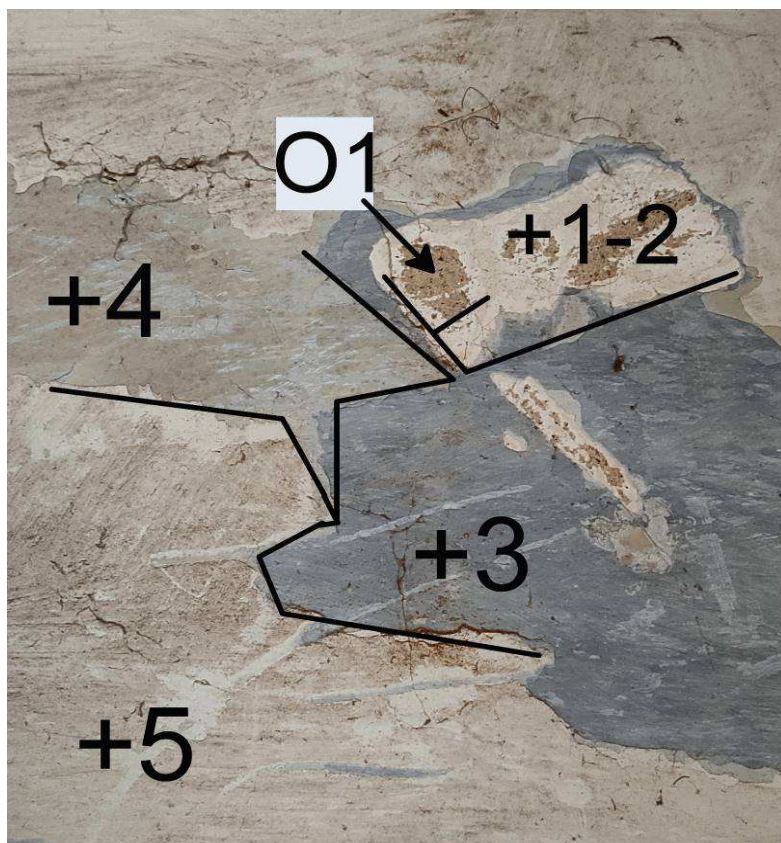
Vstup do místnosti je prvním vstupem z místnosti 01 (chodba) vpravo. Místnost je situovaná na severní straně 1. N.P. budovy. Místnost je vymalovaná bílým vápenným nátěrem. Provedený sondážní průzkum neprokázal žádnou malířskou výzdobu v podobě šablon nebo jiného dekorativního malířského provedení. Převážná část stěn a stropu prošla rekonstrukcí v podobě nahazení nové vápenné omítkové vrstvy.

- **Místnost 08**

Spojovací chodba do jihozápadních místností. Do chodby se vstupuje posledním vstupem na západní stěně místnosti 01 (chodba). Stávající barevné provedení je jako v jiných místnostech v bílém vápenném nátěru. Tento nejmladší nátěr překrývá 3 vrstvy monochromní výmalby místnosti. Soklové partie místnosti jsou do úrovně 1 m poškozené vzlínající vlhkostí s biologickým napadením. Toto poškození způsobilo degradování všech vrstev výmalby v zasažené oblasti.

<b>Stratigrafická sonda 7</b>
Umístění: S7 – nad vstupem do místnosti (východní stěna)

<b>Vrstva</b>	<b>Popis vrstvy – stěny</b>
01	Omítková vrstva (vápenná)
+1	Bílý vápenný nátěr
+2	Bílo růžový nátěr
+3	Modrý nátěr
+4	Světle šedý nátěr
+5	Bílý vápenný nátěr



Obr. 9. Sonda S7 mapující posloupnost vrstev v místnosti 08 nad vstupem do místnosti (východní stěna).

- **Schodiště**

Schodiště z 1. N.P. které propojuje 2. N.P. v místnosti 20 je malířsky provedené stejně jako místnost 01 s mladší barevnou úpravou stěn s rostlinným motivem vedoucím kolem zábradlí. Obrázek 04 a 10.

Stratigrafická sonda 8	
Umístění: S8 – západní stěna	

Vrstva	Popis vrstvy
O1	omítková vrstva (vápenná)
+1	Šedý sokl s okrově šedou výmalbou stěn
+2	Tmavý sokl
+3-4	Okrově modrá výmalba stěn

+5	Rostlinný motiv na schodišti provedený na bílé podmalbě s hnědou oddělovací linkou od okrového soklu.
----	---



Obr. 10. Sonda S8 na konkrétní vrstvu mladší výmalby. Západní stěna.

## 2. N.P.

- **Místnost 20**

Tato místnost a většina místností 2. N.P. pravděpodobně prošla obnovou ve 2. polovině 19. století a mladšími úpravami. Proto se v této místnosti nachází pouze stávající barevná úprava šablonového dekoru (červený dekor na bílé podmalbě). Strop je nově omítnut a vymalován bílým nátěrem.

- **Místnost 21**

Místnost nenese žádnou starší barevnou úpravu stěn a stropu. V současnosti jsou stěny a strop natřeny bílým vápenným nátěrem.

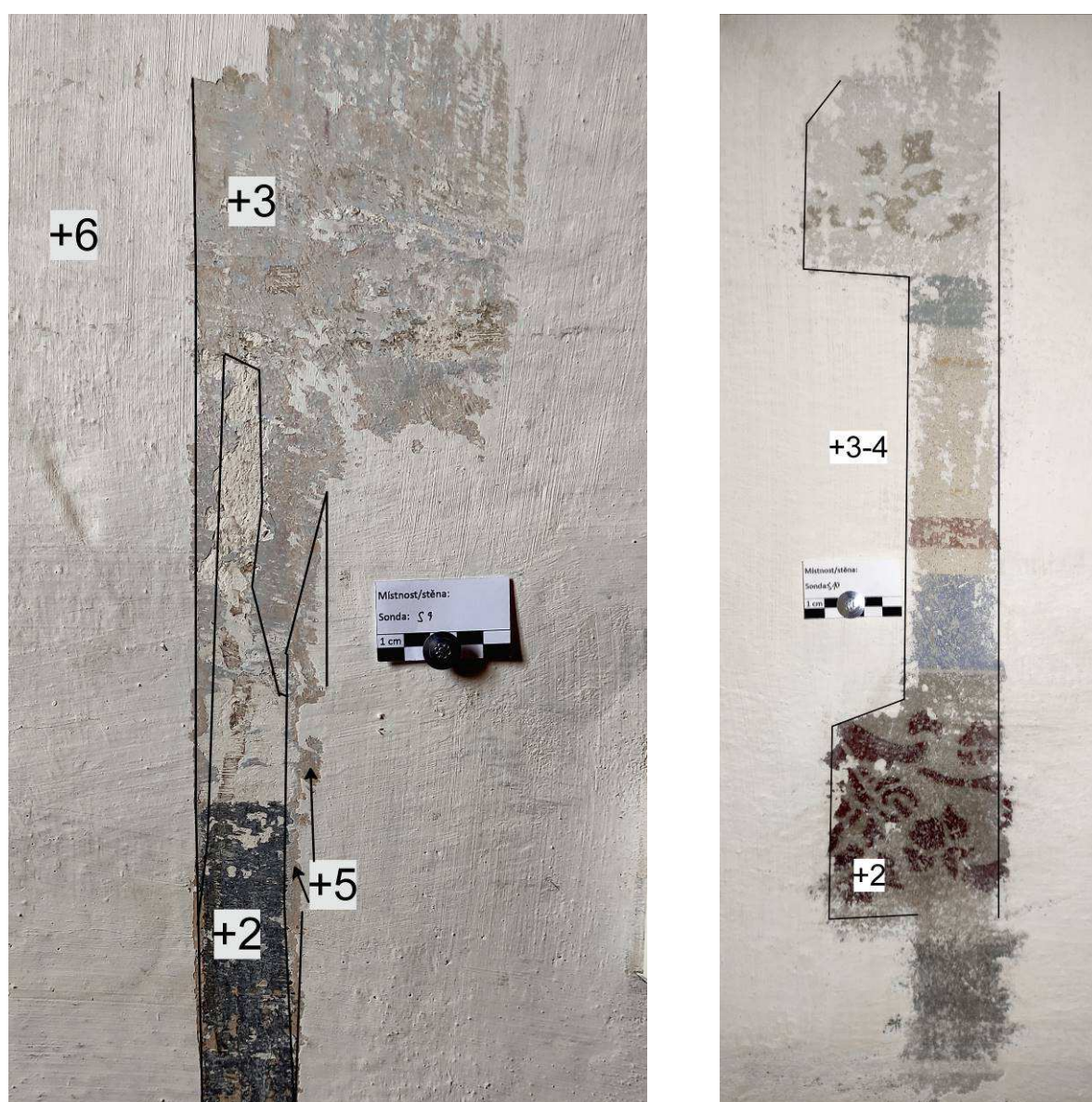
- **Místnost 22**

Místnost situovaná na severní straně budovy nese několik barevných úprav. Nejstarší na stěnách je malířská úprava v odstínu tmavě šedého soklu a šedobílým nátěrem stěn. Tuto vrstvu překrývá mladší nátěr v modrošedém odstínu, který pravděpodobně navazuje na šablonovou malbu na stropě. Všechny vrstvy výmalby na stěnách jsou překryty lokální novou vrstvou štuky a bílého nátěru.

<b>Stratigrafické sondy 9 a 10</b>
Umístění: S9 – východní stěna nalevo od dveří S10 – jižní strana stropu

<b>Vrstva</b>	<b>Popis vrstvy – stěny</b>
O1	omítková vrstva (vápenná)
+1	Bílý vápenný nátěr
+2	Tmavomodrý sokl s šedo okrovou úpravou stěn
+3	Světle modrý nátěr
+4	Lokální omítková vrstva
+5	Okrový nátěr
+6	Bílý nátěr

Vrstva	Popis vrstvy – strop
O1	omítková vrstva (vápenná)
+1	Bílý vápenný nátěr
+2	Šablonová výmalba v okrových, modrých, červených a hnědých odstínech.
+3-4	Bílé vápenné vrstvy



Obr. 11. Sonda S9 mapující posloupnost vrstev v místnosti 22 východní stěna nalevo od dveří.

Obr. 12. Sonda S10 na konkrétní vrstvu nacházející se na jižní straně stropu.

- **Místnost 23**

Severovýchodní místnost 2 N.P. Do místnosti je možný vstup ze západní strany z místnosti 22 a z jižní strany z místnosti 24. Stávající barevnou úpravou je bílý nátěr pokrývající stěny a strop místnosti. Tento nátěr překrývá starší šablonovou malířskou výmalbu.

<b>Stratigrafické sondy 11 a 12</b>	
Umístění: S11 – severní stěna S12 – západní strana stropu	

<b>Vrstva</b>	<b>Popis vrstvy – stěny</b>
O1	Omítková vrstva (vápenná)
+1	Bílý vápenný nátěr
+2	Světle modrý sokl s hnědou úpravou stěn
+3	Bílý nátěr

<b>Vrstva</b>	<b>Popis vrstvy – fabion a strop</b>
O1	Omítková vrstva (vápenná)
+1	Bílý vápenný nátěr
+2	Šablonová výmalba v okrových, modrých, hnědých odstínech na šedé podmalbě
+3-4	Bílé vápenné vrstvy



Obr. 13. Sonda S11 mapující posloupnost vrstev v místnosti 23 na severní stěně.





Obr. 14. Sonda S12 mapující posloupnost vrstev v místnosti 23 na stropě.

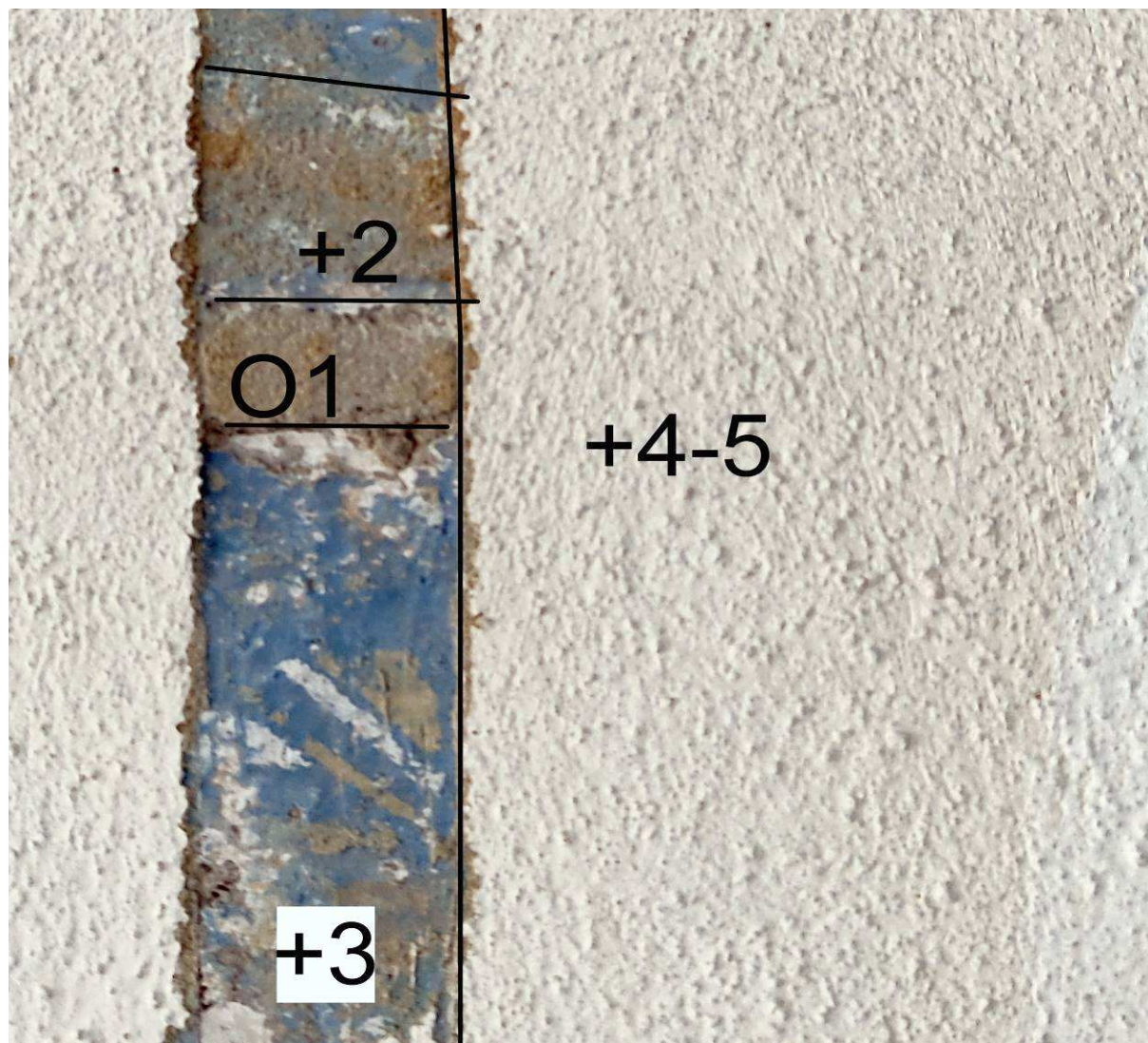
- **Místnost 24**

Místnost situovaná na východní stranu je prostřední místností mezi místnostmi 23 a 25. Nese stejnou bílou malířskou výmalbu jako jiné místnosti v 2. N.P., která překrývá starší šablonovou malbu.

<b>Stratigrafické sondy 13 a 14</b>
Umístění: S13 – jižní stěna S14 – západní strana stropu

<b>Vrstva</b>	<b>Popis vrstvy – stěny</b>
O1	omítková vrstva (vápenná)
+1	Bílý vápenný nátěr
+2	Šedohnědý nátěr
+3	Modrý nátěr s okrově bílou šablonou
+4	Lokální omítková vrstva
+5	Bílý nátěr

<b>Vrstva</b>	<b>Popis vrstvy – fabion a strop</b>
O1	omítková vrstva (vápenná)
+1	Bílý vápenný nátěr
+2	Šedý nátěr
+3	Fabion - Modrý nátěr Strop – šablonová výzdoba stropu v okrových, červených, zelených, hnědých odstínech na šedém podkladě.
+4	Bílý nátěr



Obr. 15. Sonda S13 mapující posloupnost vrstev v místnosti 24 na jižní stěně.



Obr. 16. Sonda S14 mapující konkrétní vrstvu šablonové výmalby v místnosti 24 na stropě.

- **Místnost 25**

Jihovýchodní místnost, do které je vstup ze severní strany z místnosti 24 a západní strany z místnosti 26. Nachází se zde totožné barevné provedení jako v předešlých místnostech, které překrývá starší šablonovou výmalbu.

<b>Stratigrafické sondy 15 a 16</b>
Umístění: S15 – severní stěna S16 – severní strana fabionu a stropu

<b>Vrstva</b>	<b>Popis vrstvy – stěny</b>
O1	Omítková vrstva (vápenná)
+1	Bílý vápenný nátěr
+2	Červený nátěr
+3	Lokální omítková vrstva
+4	Bílý nátěr

<b>Vrstva</b>	<b>Popis vrstvy – fabion a strop</b>
O1	Omítková vrstva (vápenná)
+1	Bílý vápenný nátěr
+2	Fabion – světle hnědá podmalba s hnědou šablonou Strop – šablonová a pásová výzdoba v červených, modrých, okrových a šedých odstínech Tato výmalba doplňuje centrální plastickou rozetu (obr. 31)
+3	Bílý nátěr



Obr. 17. Sonda S15 mapující posloupnost vrstev v místnosti 25 na severní stěně.



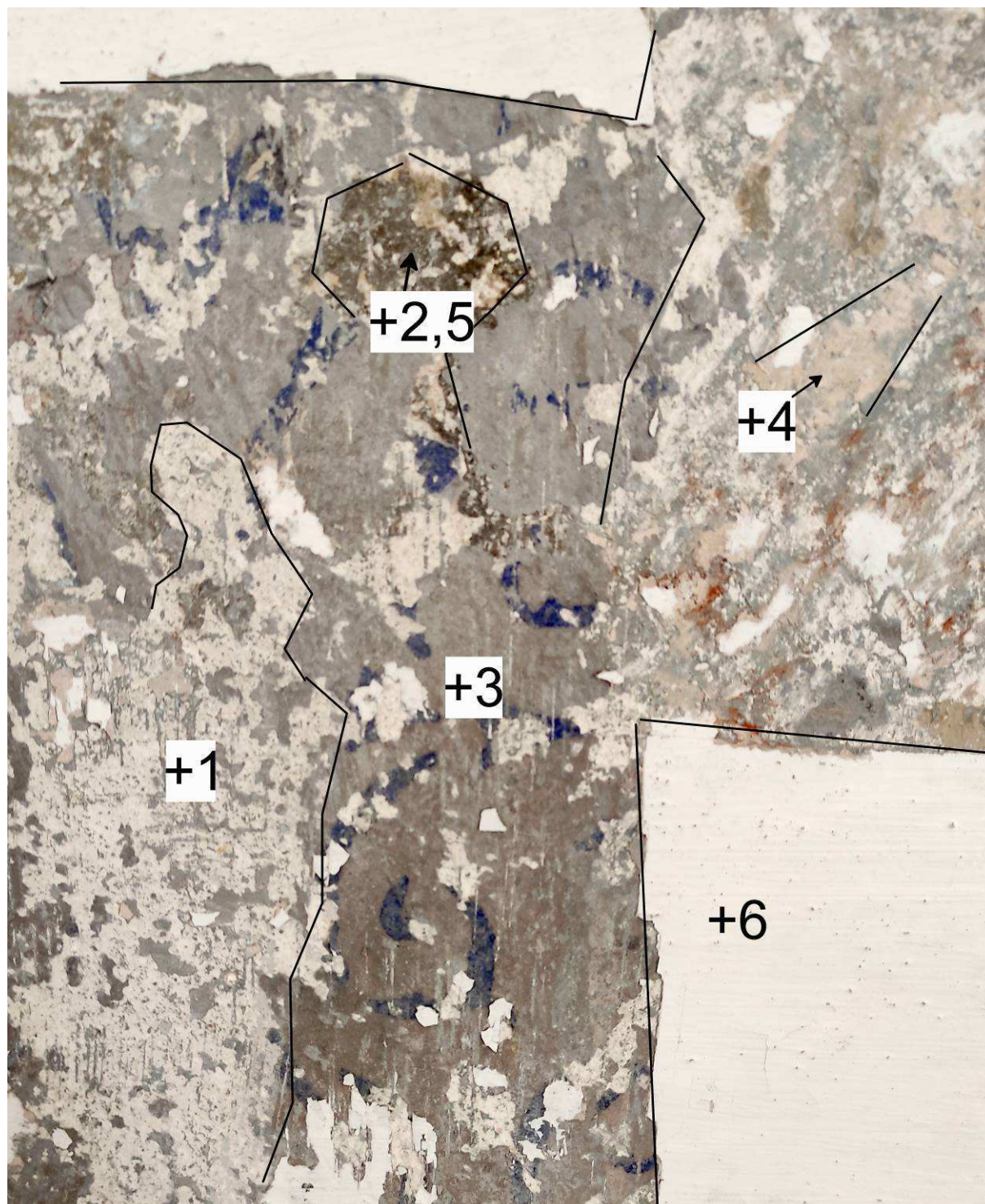
Obr. 18. Sonda S16 mapující konkrétní vrstvu šablonové výmalby v místnosti 25 na stropě.

- **Místnost 26**

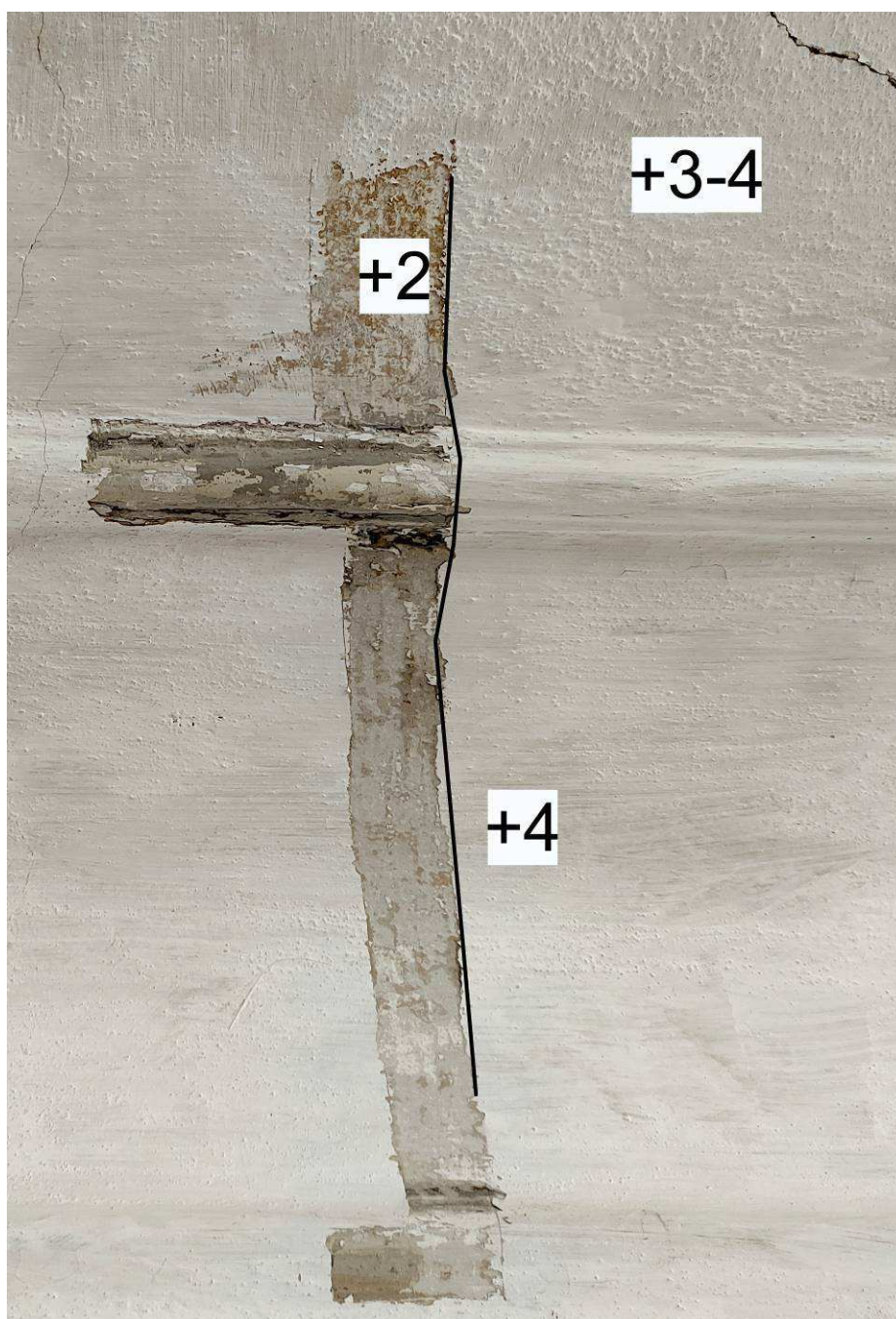
Místnost situovaná na jižní stranu je prostřední místností mezi místnostmi 22 a 25. Vstup do místnosti je z místnosti 25 na východní stěně a na severní stěně místnosti 22. Nese stejnou bílou malířskou výmalbu jako jiné místnosti v 2. N.P. a nové omítkové vrstvy na stropě. Bílá výmalba překrývá starší výmalby. V místnosti se kromě monochromních či šablonových maleb našla taky figurální malba na východní stěně jako jediná v celém interiéru budovy.

<b>Stratigrafické sondy 17 a 18</b>
Umístění: S17 – východní stěna nalevo od dveří S18 – západní strana stropu a fabionu

<b>Vrstva</b>	<b>Popis vrstvy – stěny</b>
O1	Omítková vrstva (vápenná)
+1	Bílý vápenný nátěr a tmavá šedá na soklech
+2	Okrový nátěr
+2,5	Lokální fragmenty figurální výzdoby v podobě tmavě šedého linkování na šedozeleňém podkladě (jen lokálně dochovaná, pravděpodobně jen na východní stěně)
+3	Šedý nátěr s modrou šablonou
+4	Růžový nátěr
+5	Lokální omítková vrstva
+6	Bílý nátěr
<b>Vrstva</b>	<b>Popis vrstvy – fabion a strop</b>
O1	Omítková vrstva (vápenná)
+1	Bílý vápenný nátěr
+2	Fabion - Šedý nátěr s modrou šablonou Strop – světle hnědý nátěr
+3	Lokální omítková vrstva, v některých místech nahrazuje i starší vrstvy.
+4	Bílý nátěr



Obr. 19. Sonda S17 mapující posloupnost vrstev v místnosti 26 na východní stěně.



Obr. 20. Sonda S18 mapující posloupnost vrstev v místnosti 26 na stropě a fabionu.



- **Místnost 27**

Místnost 27 je situovaná na jihozápadním rohu budovy. Vstup do místnosti je na severní stěně z místnosti 28. Stávající výmalba je novodobá šablonová úprava na starším růžovém nátěru. Starší vrstvy se zde nenacházejí.

Stratigrafické sondy 19	
Umístění: S19 – západní stěna	

Vrstva	Popis vrstvy – stěny
O1	Omítková vrstva (vápenná)
+1	Bílý vápenný nátěr
+2	Růžový nátěr
+3	Stěny - Šedý nátěr se zelenou oranžovou šablonou do úrovně fabionu Fabion a Strop – bílý nátěr



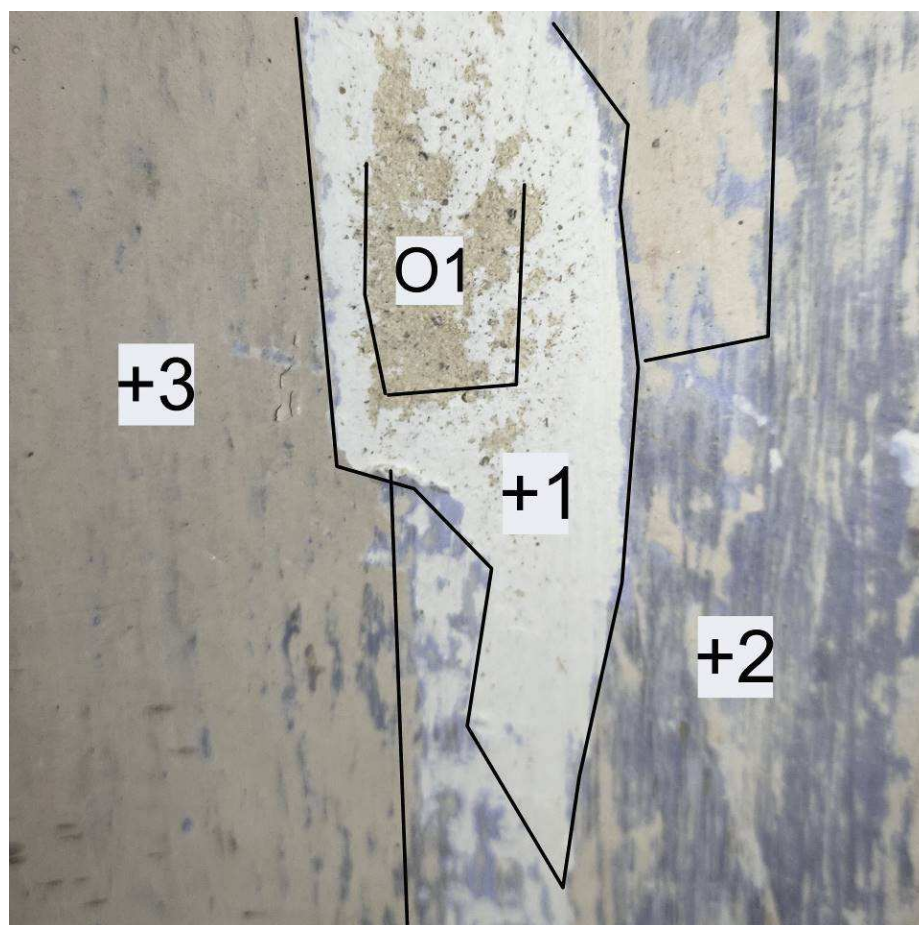
Obr. 21. Sonda S19 mapující posloupnost vrstev v místnosti 27 na západní stěně.

- **Místnost 28**

Tato poslední místnost 2. N.P. je situovaná v severozápadním rohu budovy. Vstup do místnosti je možný z místnosti 21 na východní stěně. Výmalbu stěn obsahuje jen jižní stěna, která nese bílou stávající vrstvu, která překrývá starší monochromní nátěry.


Stratigrafické sondy 20	
Umístění: S20 – dveřní špaleta, pravá strana	


Vrstva	Popis vrstvy – stěny
O1	omítková vrstva (vápenná)
+1	Bílý vápenný nátěr
+2	Modrý nátěr
+3	Bílo okrový nátěr




Obr. 22. Sonda S20 mapující posloupnost vrstev v místnosti 28 ve dveřní špaletě na pravé straně.

## 4 TŘÍDNÍK POŠKOZENÍ


Částečná ztráta omítkové vrstvy	
Popis poškození	Ilustrační fotografie
<p>Částečná ztráta omítkových vrstev se nachází v 1. N.P., kde dochází převážně k povrchovým ztrátám soklových partií z důvodu výskytu vodorozpustných solí a jejich výkvětů.</p>	

Částečná ztráta barevné vrstvy	
Popis poškození	Ilustrační fotografie
<p>Ztráta barevné vrstvy je patrná na místech s novou omítkou. Tam kde se malba nachází, je povrchově poškozena nebo v případě nejstarší malířské vrstvy lokálně úplně chybí. Důvodem může být ztráta adhezních nebo kohezních vlastností malby. Další příčinou může být mechanické poškození před nanášením mladších malířských či omítkových vrstev.</p>	

Trhliny	
Popis poškození	Ilustrační fotografie
<p>Trhliny se vyskytují především v nárožních částech kolem oken, dveří, rohových částech a mnohdy vedou od stropů, které tímto poškozením trpí nejvíce.</p>	

Druhotné nátěry	
Popis	Ilustrační fotografie
<p>Druhotné nátěry se vyskytují ve všech místnostech fary. V každé z místnosti se nachází rozdílný počet vápenných či hlinkových vrstev, které vykazují různé poškození, jakými jsou například vysoká nesoudržnost, krakelovatění, práškovatění</p>	

Druhotné tmely
Popis
Druhotné tmely, nebo druhotné omítkové vrstvy jsou výsledkem rekonstrukce z 2. poloviny 19. století a oprav z roku 2009, kdy došlo k jejich nanesení. Vyskytují se zde i mladší vápenné nebo hydraulické omítkové vrstvy.

Biologické napadení	
Popis	Ilustrační fotografie
Biologické napadení se nachází v soklových partiích místností 1. N.P. Toto poškození je způsobeno vysokým obsahem vlhkosti spodních částí stěn (např. místnost 08 – chodba). Na jiných místech (rohy, špalety, strop atd.) se toto poškození neprokázalo.	

## 5 VYHODNOCENÍ PRŮZKUMU

---

Vyhodnocení sondážního průzkumu vychází pouze z vizuálního průzkumu *in situ*. Žádné dodatečné vzorky pro laboratorní analýzu nebyly odebrány.

### 5.1 NEJSTARŠÍ OMÍTKOVÝ SYSTÉM

Omítkový systém pravděpodobně z 2. poloviny 1. století

**Vrstva Z** - cihlové zdivo

**Vrstva O1** - jádrová omítka v tloušťce cca 2cm a intonaco cca 0,5cm.

### 5.2 BAREVNÉ A PODKLADOVÉ VRSTVY

- Barevné a podkladové vrstvy jsou v každé místnosti odlišné. Předpokládáme, že některé starší výmalby byly při rekonstrukci ve 2. polovině 19. století odstraněny a nahrazeny jak novou omítkovou vrstvou, tak malířskou výzdobou v monochromních nátěrech nebo šablonové výmalbě.
- Technika provedení je *secco* pravděpodobně s vápenným pojivem. Místy vykazuje vlastnosti malby s křehkým pojivem. Nanesení barevné vrstvy je lokálně v pastózních nátěrech. Průzkum pod ultrafialovým zářením neprokázal žádnou viditelnou luminiscenci barevných ani podkladových vrstev.
- V 1. N.P. se nejvíce vrstev nachází na chodbě (místnost 01). Zde je možné předpokládat, že největší rekonstrukcí prošel jen strop místnosti a stěny jen lokálně. Nelze ale vyloučit možnost dalších stavebních úprav interiéru budovy, které by datování malířských vrstev posouvali do mladšího časového období. V jiných místnostech se nachází převážně monochromní barevné úpravy, a to v místnostech 04, 05, 07, 08. Místnosti 02 a 03 nesou i šablonovou výzdobu, která patří pravděpodobně k malbám po rekonstrukci z 2. poloviny 19. století. Podobná šablona (šedá podmalba s modrou šablonovou úpravou) se nachází i v místnosti 26 ve 2. N.P..
- 2. N.P. a místnost 26. V této místnosti je možné pozorovat také fragment figury, který překrývá právě mladší šablona podobná šablonám z místnosti 02 a 03. Domníváme se, že tato figurální malířská výzdoba pochází jako jediná ve 2. N.P. z doby před rekonstrukcí budovy ve 2. polovině 19. století. V dalších místnostech (22, 23, 24, 25) 2. N.P. jsou šablonové výzdoby, převážně stropu a fabionů, které jsou doplněny monochromní výmalbou na stěnách. Tyto malířské vrstvy jsou mladšími barevnými úpravami po už zmíněné rekonstrukci.

## 6 NÁVRH KONCEPCE DALŠÍCH PRACÍ

---

### 6.1 NÁVRH NA PREZENTACI

Návrh prezentací je stanoven na základě výsledků restaurátorského průzkumu a přistupuje ke každé z místnosti jednotlivě, kvůli odlišné míře dochovaných maleb nebo omítkových vrstev. Všechny možné materiály a postupy jsou rozepsány v kapitole 6.2.

#### 1. N.P.

- **Místnost 01**

Vzhledem k současnému stavu s již odstraněnými staršími vrstvami. Je možné provést rekonstrukci nejstarší výmalby šedého soklu s okrově šedým nátěrem stěn nebo mladší výmalby v okrovém odstínu, která by také svým odstínem navazovala na výmalbu na schodišti.

- **Místnost 02 a 03**

Zde je možnost ponechání stávající výmalby, která je relativně v dobrém stavu. Druhou možností je její odstranění a rekonstruování šablonové výmalby v jednotlivých místnostech. Stěny – okrová (02) nebo světle modrá (03) výmalba stěn s modrou šablonou. Fabion – šedý nátěr a modrá šablona. Strop – světle hnědý nátěr.

- **Místnosti 04, 05, 06, 07, 08 a další v 1. N.P.**

V těchto místnostech se neprokázala žádná malířská výzdoba v šablonovém nebo jiném dekorativním provedení. V některých místnostech se nacházejí monochromní vrstvy (modrá – místnost 08). Nejedná se ale o nijak historicky hodnotné vrstvy a proto je možná libovolná výmalba místnosti, která bude v souladu s jinými místnostmi v 1. N.P.

#### 2. N.P.

- **Schodiště**

Na schodišti, tedy místnosti mezi podlažími se nachází mladší výmalba v rostlinném motivu, která je dobře dochovaná pro realizaci rekonstrukce na zdech schodiště. Proto doporučujeme tuto malbu zachovat a rekonstruovat ji v plném rozsahu.

- **Místnost 20 a 27**

Tyto místnosti prošly rozsáhlou obnovou stěn a v současnosti se zde nachází nejmladší šablonová výzdoba (válečková). První z možností je ponechání výmalby. Druhou možností je konzervace šablonové malby a následné přetření vodou smývateľným nátěrem.

- **Místnosti 23, 24 a 25**

V těchto místnostech se nacházejí mladší šablonové úpravy, které jsou překryty bílým nátěrem. Doporučujeme tyto bílé nátěry odstranit a prezentovat šablonovou výmalbu v místnostech, tu patřičně restaurovat nebo rekonstruovat.

- **Místnost 26**

Pravděpodobně jako jediná místnost v objektu nese nejstarší malířskou výzdobu v podobě figurální malby, která se vyskytuje na východní stěně.

**Varianta A**

V rámci uchování této výmalby doporučujeme restaurátorský odkryv mladších vrstev výmalby na stěnách za účelem odhalení konkrétní figurální výmalby. Tuto malbu restaurovat, případně v rámci možností při odkryvu a větším odhalení malby ji rekonstruovat. Chybějící místa malby vymalovat podobným nebo nejmíň rušivým odstínem.

**Varianta B**

V případě nedostatečného dochování malby na jiných stěnách místnosti a stropu rekonstruovat mladší šablonovou výmalbu (šedý nátěr s modrou šablonou) Ale jen v případě že bude starší malba zakonzervována.

## 6.2 NÁVRH RESTAURÁTORSKÝCH PRACÍ

Doporučujeme provést zajištění rizikových míst v oblasti trhlin. Následně je možné přistoupit k odkryvu dekorativní vrstvy mechanickými postupy. V případě, že bude odkrytá vrstva sprašující, měl by být její povrch fixován konsolidantem na bázi organických látek. Následovat by mělo tmelení defektů a trhlin štukem na bázi vzdušného vápna. Po očištění, zafixování a tmelení bude možné přistoupit k retuším či rekonstrukcím v jednotlivých místnostech.

- V první řadě je potřebná detailní fotogrammetrie nebo fotodokumentace všech maleb před zásahem i v průběhu zásahu.
- Hloubková injektáž statických trhlin a dutin vhodnou injektážní směsí na hydraulické bázi (např. *Ledan TA1* nebo *VAPInjekt* pro velké trhliny s přídavkem hrubšího kameniva).
- Sejmutí druhotných nátěrů. V oblasti malby bude odstraňování druhotných nátěrů provedeno suchým mechanickým nebo mokřým čištěním.
- Strukturální zpevnění partií omítek, u kterých se projevuje ztráta koheze (zpevňovacími prostředky na anorganické bázi, např. organokřemičitany, či vápennými suspenzemi).



- Fixace sprašující se barevné vrstvy nebo odhalených starších vrstev malby pro jejich zakonzervování a zachování do budoucna. Fixativ by měl být na anorganické bázi (vápenné nanosuspenze, či jejich kombinace s organokřemičitany), v případě většího rozvolnění pomocí akrylátových disperzí (např. akrylátovou disperzí *Dispersion K9* nebo *Medium für Konsolidierung* v 2 % (hm. koncentraci).
- Tmelení drobných defektů v omítkových vrstvách by mělo být provedeno vápenno-pískovými tmely. Tmely by měly mít podobné mechanické vlastnosti a povrchovou strukturu jako originální omítky.
- Doplnění velkých ploch zdí nebo chybějící omítky (především okenní partie, lokální části stěn a okolí statických trhlin) vápenno-pískovou maltou a štukem příslušné hrubosti. Doplněné omítky by měly mít podobné mechanické vlastnosti a strukturu jako originální omítky.
- Intenzita a rozsah retuší, případně rekonstrukcí ve vybraných místnostech bude konzultována s vlastníkem a oběma složkami památkové péče. Retuš v oblasti malby by měla být prováděna stabilními minerálními pigmenty pojenými reverzibilním pojivem (např. arabská guma, kliš), a to v případě, že se budova bude udržovat v relativně stabilních teplotách. S ohledem na aktuální stav interiéru je vhodné použít dostatečně odolné pojivo (např. akrylátovou disperzi *Dispersion K9* o 1-2% hm. koncentraci).

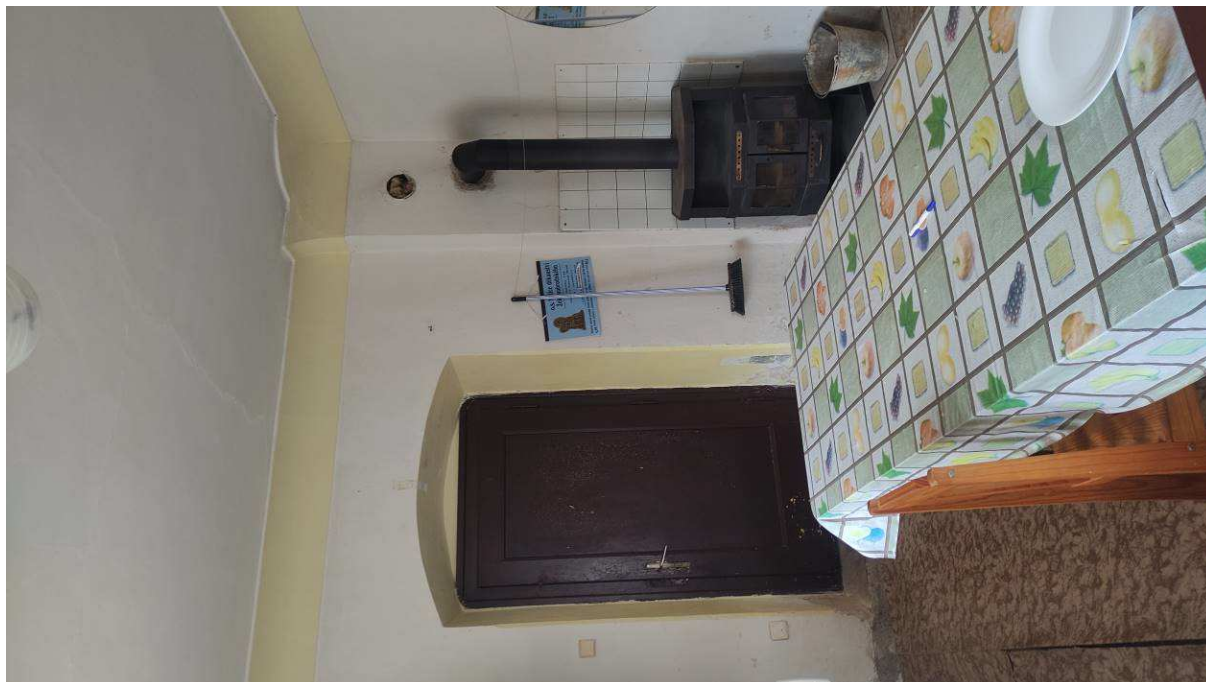
## 7 OBRAZOVÁ DOKUMENTACE



Obr. 24. Pohled do místnosti 02. Pohled na západní stěnu.



Obr. 23. Pohled do místnosti 02. Pohled na jižní stěnu.



Obr. 26. Pohled do místnosti 03. Pohled na západní stěnu.



Obr. 25. Pohled do místnosti 03. Pohled na severní stěnu.



Obr. 27. Pohled do místnosti 01. Sonda na východní stěně zaznamenávající dvě soklové malířské výzdoby.



Obr. 28. Pohled do místnosti 08 (chodba). Viditelné poškození vzlínající vlhkostí a biologickým napadením v spodních úrovních zdí.



Obr. 29. Místnost 23, pohled na jižní stěnu.



Obr. 30. Místnost 22, pohled na jihovýchodní roh místnosti.



Obr. 31. Místnost 25, pohled na severní stěnu.



Obr. 31. Místnost 25, detailní pohled na centrální plastickou rozetu a sondu mapující konkrétní dochovanou výmalbu kopírující rozetu.



Obr. 32. Místnost 26. Detail na figurální malbu.



Obr. 32. Místnost 26. Pohled na sondáž vrstev na východní stěně, kde byla objevena figurální malba.